



**EDEN-i**

Etude et préservation de la  
biodiversité marine



Rorqual de Bryde  
(*Balaenoptera edeni*)

© Campagne Greenpeace 2019  
/ Renato Rinaldi

# RAPPORT D'ACTIVITÉS 2024

Association EDEN-I  
10 Rue Henri Condesalazar  
97354 Rémire-Montjoly

[association.edeni@gmail.com](mailto:association.edeni@gmail.com)



Association EDENI

# LE MOT DU CONSEIL D'ADMINISTRATION

*Le conseil d'administration est fier de présenter le premier rapport d'activités de l'association EDEN-I qui démontre les efforts déployés par ses membres tout au long de l'année 2024.*

*EDEN-I, qui doit son nom à une baleine tropicale appelée Rorqual de Bryde, est un projet de longue date qui a enfin pu voir le jour officiellement en novembre 2023 grâce à l'approbation de ses statuts. Ces derniers présentent le fonctionnement de la structure, mais avant tout son objet : étudier, préserver et faire découvrir la biodiversité marine.*

*Nous avons vocation à mener des actions de connaissances sur les espèces et leurs habitats, contribuer aux programmes de conservation concertés en venant en appui aux gestionnaires, apporter l'expertise nécessaire aux décideurs pour la prise en compte des écosystèmes naturels dans les projets d'aménagement, mais également de sensibiliser le public et les usagers de la mer.*

*L'association EDEN-I poursuivra sa structuration et son développement en 2025 et espère compter de nouveaux membres pour rassembler les forces essentielles à la réussite de ses projets en faveur des écosystèmes littoraux et marins.*

## SOMMAIRE

### I- STRUCTURE ET ORGANISATION ..... P.3

- 1- Fonctionnement de l'association
- 2- Adhérents et bénévoles
- 3- Ressources humaines

### II- BILAN DES ACTIONS MISES EN ŒUVRE EN 2024 ..... P.5

- 1- Projets finalisés en 2024
- 2- Projets en cours
- 3- Contributions aux stratégies et initiatives locales et régionales
- 4- Projets déposés en 2024

### III- OUTILS DE COMMUNICATION ..... P.14

### GLOSSAIRE ..... P.15

## DÉCEMBRE 2023

Création de l'association  
et approbation des statuts



Etude et préservation de la biodiversité marine

# LES TEMPS FORTS 2024

## JANVIER

Co-coordination du  
REG avec Kwata

Dépôt d'un projet sur le  
Fonds BestLife 2030

20/02



## MARS

Dépôt d'un projet  
sur le Fonds Vert

## AVRIL

CoPil du REG

Dépôts de deux projets sur  
le Fonds d'Intervention  
Maritime

## SEPTEMBRE

Mise en œuvre de la  
prestation MMO/PAM  
pour la CACL

Formalisation de la  
prestation POLMAR  
avec la DM

## AOÛT

Signature des  
conventions du FIM

Formalisation de la prestation  
Liste rouge des raies et  
requins avec la DGTM

## MAI

Dépôt d'un micro-  
projet et d'un  
compagnonnage  
sur le Fonds  
TeMeUm

## OCTOBRE

Mise en œuvre de la  
prestation MMO/PAM  
pour la CCOG

Fête de la  
science

12/10



## NOVEMBRE

Contribution au processus  
des ISRA de l'UICN

Participation aux ateliers  
du PNA Sotalie

Dépôt d'un projet  
sur le Fonds  
FEAMPA

## DÉCEMBRE

Dépôt d'un projet sur le  
fonds MNHN/PatriNat

Dépôt d'un projet sur le  
Fonds de l'Office de l'Eau  
pour la semaine de l'eau

21/12



# I- STRUCTURE ET ORGANISATION

## 1- Fonctionnement de l'association

Les statuts de l'association EDEN-I ont été approuvés le 24 novembre 2023 lors de la première assemblée générale constitutive de l'association. Ils prévoient que la structure est dirigée par un bureau composé de trois membres : président.e, secrétaire et trésorier.ère

Pour l'année 2024, la liste des membres du bureau est présentée ci-dessous. La prochaine assemblée générale sera organisée au premier trimestre 2025.

Présidente	Amandine BORDIN
Secrétaire	Nicolas COMBES
Trésorière	Valérie PONTANA

Le Conseil d'Administration s'est réuni 3 fois en 2024.



Au-delà du montage de projets et de la mise en œuvre des actions, la première année d'existence de l'association a surtout été consacrée à sa structuration. Suite à l'approbation des statuts, de nombreuses démarches administratives ont été effectuées ainsi que l'ouverture du compte en banque. Des outils de suivi financier et de projet ont été créés pour une visibilité comptable claire et partagée entre les membres. Un Drive a été mis en place afin de faciliter le partage de documents et la contribution des membres. Des procédures internes ont également été rédigées comme la procédure d'achat.

Un règlement intérieur et une charte éthique sont également en cours de rédaction.

A moyen terme, une stratégie de l'association sera aussi développée.

## 2- Adhérents et bénévoles

L'adhésion à l'association est possible à travers le site HelloAsso.

Au 31 décembre 2024, la structure compte 8 adhérents et 4 bénévoles actifs sur la mise en œuvre des actions (dont 2 membres du bureau). La cotisation (20 euros) des adhérents ayant participé au lancement de l'association sera valable jusqu'au 31 décembre 2025.

## 3- Ressources humaines

L'association ne présente pas d'effectif salarié en 2024. Ainsi, les actions ont été mises en œuvre par des bénévoles et dans une moindre mesure par des prestataires.

La première embauche d'un salarié est prévue en mars 2025.

# L'ÉQUIPE EDEN-I 2024

## AMANDINE BORDIN

### Présidente et co-fondatrice de l'association

Amandine est biogéographe spécialisée sur la grande faune marine. Elle a débuté ses premiers travaux sur les mammifères marins il y a 20 ans et étudie les grands prédateurs marins en Guyane depuis 11 ans. Elle a notamment travaillé dans d'autres associations en tant que responsable de programmes ou directrice, mais également en tant que Conservatrice de la Réserve Naturelle Nationale de l'île du Grand-Connétable. Elle est membre du Conseil Scientifique Régional du Patrimoine Naturel de Guyane (CSRPN) et du Conseil Maritime Ultramarin (CMU) pour son expertise sur le milieu marin guyanais.



## NICOLAS COMBES

### Secrétaire de l'association

Secrétaire de l'association, Nicolas est fort d'une expérience de plus de 20 ans dans la Marine Nationale dont plus de 3 ans passés en Guyane où il a exercé des missions de lutte contre la pêche illégale. Il est également plongeur professionnel et dispose ainsi d'une bonne connaissance du territoire maritime de la Guyane et de son contexte.



## VALÉRIE PONTANA

### Trésorière de l'association

Trésorière de l'association, Valérie est comptable de métier et accompagne de nombreuses associations guyanaises dans leur gestion administrative et financière. Elle est engagée dans les associations environnementales du territoire depuis maintenant plus de 20 ans. Elle a été trésorière d'une importante association environnementale pendant 15 ans et présidente de la même association pendant 5 ans. Elle est aussi la référente auprès d'OFA pour le certificat de formation à la gestion associative (CFGA). Elle est formatrice professionnelle d'adultes auprès de centres de formation et d'association dans le domaine de la comptabilité, de la paye et des ressources humaines.



## MARGOT VANHOUCKE

### Bénévole et co-fondatrice de l'association

Margot accompagne EDEN-I sur le développement et la mise en œuvre des projets. Travaillant dans ce domaine depuis plus de 6 ans en Guyane, elle est chargée de la réalisation des missions de l'association et de la bonne mise en œuvre des projets scientifiques, mais également des prestations d'expertise et des actions d'éducation à l'environnement et de formation.



## II – BILAN DES ACTIONS MISES EN ŒUVRE EN 2024

### 1 – Projets finalisés en 2024

#### Prestation dans le cadre des travaux de dragage d'urgence du Port de l'Ouest

En octobre 2024, EDEN-I a répondu à une demande de la Communauté de Communes de l'Ouest Guyanais (CCOG), propriétaire du Port de l'Ouest, afin de mettre en œuvre des mesures de réduction des impacts sur la grande faune marine dans le cadre de travaux de dragage effectués dans l'estuaire du fleuve Maroni.

Un protocole de surveillance visuelle des mammifères marins et des tortues marines a été rédigé pour répondre aux recommandations des services de l'Etat, incluant des mesures de limitation et d'évitement des impacts telles que le démarrage progressif des engins de dragage et une procédure d'arrêt d'urgence en cas d'observation d'animaux. Le protocole a été rédigé de manière à être mis en application par le personnel de dragage lui-même et une formation a été dispensée le 21 octobre sur le navire Parana, qui a ensuite effectué le dragage durant une semaine.

Selon les retours de l'équipage, aucune observation n'a été réalisée lors des travaux.

Toutefois, les inventaires faunistiques réalisés en amont des travaux ont démontré que l'estuaire du Maroni était fréquenté de manière régulière par le Dauphin de Guyane, ce qui ouvre des perspectives sur l'étude de cette espèce dans ce secteur encore peu prospecté, mais soumis à des activités anthropiques en développement.



© Baggerbedrijf De Boer – Dutch Dredging



### TRAVAUX EN ZONE CÔTIÈRE ET MESURES ERC

Au cours du siècle dernier, l'augmentation des activités humaines, notamment la navigation, les travaux de dragage, l'extraction de sable, la pêche et la production d'énergie éolienne a entraîné une amplification du bruit ambiant dans tous les océans. Le bruit anthropogène peut représenter une sérieuse menace pour les espèces et leur environnement (Parsons et al., 2008).

La Guyane, en plein essor économique, n'est pas épargnée par ce phénomène et plusieurs projets de travaux en zone côtière ont vu le jour ces dernières années.

EDEN-I accompagne donc les porteurs de projets dans la définition et la mise en œuvre de la séquence ERC (Eviter, Réduire, Compenser) et réalise des prestations de surveillance visuelle et acoustique (MMO/PAM) pour prévenir les impacts des travaux sur la grande faune marine.

## Animations sur le Quartier en Fête pour la Fête de la Science 2024

EDEN-I a répondu à l'appel à projet lancé par la Canopée des Sciences pour participer à la Fête de la Science en 2024, dont la thématique était « Un océan de savoirs ». Une subvention a été accordée pour l'animation d'un stand autour des espèces marines, en particulier des mammifères marins et des méthodes scientifiques utilisées pour les étudier. Pour cela, différents outils pédagogiques ont été créés. Ils sont présentés ci-dessous :

**Un Memory de la mer** : 30 cartes espèces réparties en 3 niveaux de difficulté. Ce jeu, adaptable pour les petits comme pour les grands, permet de familiariser les participants avec la diversité des espèces présentes en Guyane et d'être attentif aux différences qui permettent d'identifier les espèces.

**Des fiches espèces** : pour chaque espèce présentée dans le jeu du Memory, une fiche est associée apportant plus de détails sur la biologie et l'écologie de la grande faune marine.

**Un jeu sur les sons sous-marins** : un quiz pour reconnaître 10 sons enregistrés sous l'eau. Ce jeu immersif permet de découvrir le monde de l'acoustique sous-marine et de comprendre les impacts sonores des activités humaines sur les espèces.

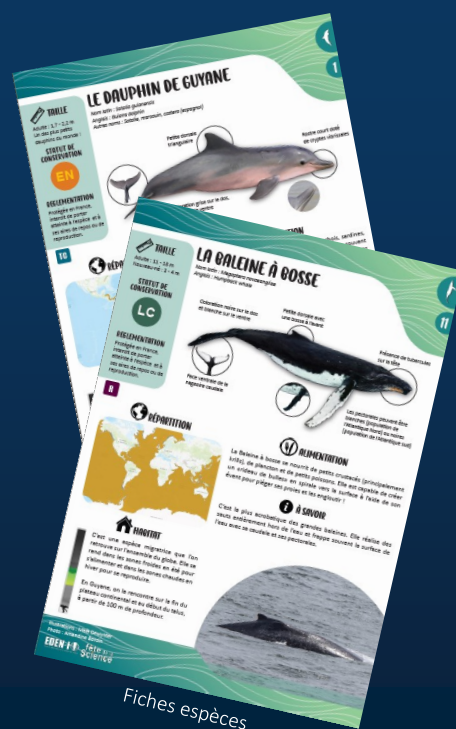
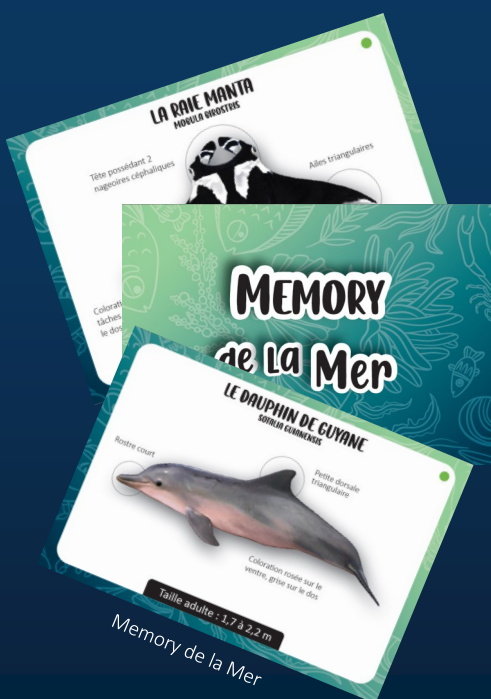
**Un jeu sur la photo-identification du Dauphin de Guyane** : pour se mettre dans la peau d'un scientifique et apprendre à identifier les dauphins grâce aux marques sur leurs ailerons.

**Un kakémono sur les méthodes de suivi des mammifères marins**.

La manifestation a été un succès et a permis de toucher un public varié. Les outils et ateliers proposés sur le stand EDEN-I ont été particulièrement appréciés et ont permis de présenter officiellement l'association au grand public. Les outils créés seront de nouveau mobilisés lors d'autres événements.

Du matériel de stand (table, chaises, présentoirs, nappes) a également été acquis pour cette occasion et sera mobilisé sur les futurs événements.

## OUTILS EEDD



Kakémono

Fiches espèces



# FÊTE DE LA SCIENCE 2024



La Canopée des Sciences  
www.ccasti973.fr

© Bernard Gissinger/Canopée des Sciences

La Canopée des Sciences  
www.ccasti973.fr

© Bernard Gissinger/Canopée des Sciences



## 2- Projets en cours

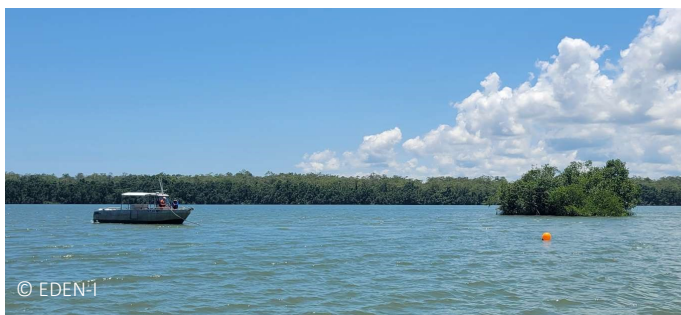
### **Prestation de surveillance visuelle et acoustique dans le cadre des sondages géotechniques sur le fleuve Mahury et la Rivière de Cayenne (Projet de navettes fluvio-maritimes de la CACL)**

En septembre 2024, la CACL menait des sondages géotechniques préalables à la construction des pontons d'accueil des navettes fluvio-maritimes. L'association EDEN-I a été sollicitée afin de mettre en œuvre une surveillance visuelle et acoustique des mammifères marins et des tortues marines lors de ces travaux ; consistant à réaliser des explosions sous-marines qui peuvent être fortement impactantes pour la faune environnante.

Un protocole de surveillance a été rédigé ainsi que des procédures d'arrêt et de report des travaux en cas d'observation d'animaux dans un périmètre proche. 4 missions de surveillance ont été réalisées (1 sur le site du Larivot et 3 sur le site de La Levée à Roura). Deux observateurs ont été mobilisés sur chaque session de surveillance. Pour cela, EDEN-I s'est associée au prestataire Guyane Breizh Consultant disposant de très bonnes connaissances des écosystèmes aquatiques et marins.

Aucune observation de mammifères marins n'a été réalisée lors des sessions de surveillance. Une observation de Tortue verte a été effectuée, mais n'a pas perturbé le déroulement des travaux.

De nouveaux sondages seront programmés en 2025.



### **Prestation pour la rédaction du volet faune marine du plan POLMAR pour le compte de la DGTM**

En 2024, EDEN-I a été sollicitée par la Direction Générale des Territoires et de la Mer (DGTM) en Guyane pour rédiger un plan de secours pour la faune et les habitats naturels en cas de pollution maritime majeure. Ce document doit permettre d'organiser la prise en charge des animaux affectés par les pollutions maritimes, une nécessité actuelle et urgente. En effet, si la Guyane reste pour le moment à l'abri de nouveaux projets pétroliers, les pays voisins, en particulier le nord du Brésil, tendent à développer ces activités qui menacent l'ensemble des écosystèmes marins et côtiers de la région.

Cette action s'inscrit dans le cadre de la mise à jour du plan POLMAR Guyane. Le document est en cours de rédaction et sera disponible courant 2025.

## **LE PLAN POLMAR. C'EST QUOI ?**

Au niveau national, le dispositif POLMAR est déclenché en cas de pollution marine accidentelle qui peut être due à un dégazage, un déballastage, une avarie, un abordage ou un accident, en mer ou sur un estuaire. Il se compose d'un volet maritime et d'un volet terrestre. Le volet maritime est placé sous l'égide du préfet maritime qui dispose des moyens interministériels de l'action de l'État en mer, tandis que le dispositif POLMAR-terre est une mesure interministérielle confiée localement au préfet de département et destinée à lutter contre les pollutions par hydrocarbure sur le littoral.

## Coordination du Réseau des Echouages de Guyane

EDEN-I est membre du Réseau des Echouages de Guyane (REG) et coordonne le réseau depuis janvier 2024 avec l'association Kwata, pour une durée de deux ans. En tant que structure coordinatrice, EDEN-I anime et gère le réseau d'intervenants et assure la gestion et le traitement des données et des échantillons ainsi que leur valorisation.

Parmi les temps forts de cette année, l'intervention très rare du réseau sur un Requin bouledogue de 2,10 m sur la plage de Montabo. Des échantillons ainsi que l'estomac de l'animal ont été prélevés et seront analysés. En décembre, un squelette de Sotalie a également été recueilli sur la plage de Kourou et analysé en présence d'Éric Pellé, expert ostéologue du MNHN. Une fois nettoyé et remonté, le squelette sera valorisé en tant qu'outil pédagogique.

Le bilan 2024 du REG est en cours de rédaction et sera disponible au premier trimestre 2025.

## Réalisation du projet *Catch & Release* (Fonds d'Intervention Maritime)

Depuis plusieurs années, les activités de pêche sportive et touristique sont en plein essor en Guyane. Le territoire est réputé à l'échelle internationale pour la présence d'espèces emblématiques et recherchées telles que le Mérou géant, le Tarpon de l'Atlantique, la Carpe rouge et certaines espèces de requins.

La Carpe rouge, le Tarpon de l'Atlantique, le Mérou géant ainsi que certaines espèces de requins (Requin soyeux, Requin bouledogue, Requin nourrice) sont classés comme vulnérables sur la Liste Rouge mondiale de l'Union Internationale pour la Conservation de la Nature (UICN) et comptent parmi les espèces les plus communément capturées par la pêche de loisir en Guyane.

Ce sont des super-prédateurs qui jouent un rôle écologique important, mais qui subissent, de manière générale dans l'ensemble de leur aire de répartition, une pression de pêche soutenue et non gérée.

Le projet porté par EDEN-I vise à réduire la mortalité des poissons suite à leur capture ; favorisant ainsi la conservation des écosystèmes aquatiques tout en maintenant les activités touristiques de pêche. Il s'agira de définir scientifiquement et collectivement les méthodes les plus efficaces pour garantir une remise à l'eau d'animaux en bonne santé, dans une logique de « *catch and release* ». Les actions consisteront à tester, en collaboration avec les pêcheurs et via des protocoles scientifiques, différentes méthodes ainsi que du matériel innovant. Les poissons seront suivis grâce à un système de télémétrie acoustique permettant de connaître précisément leur position et leur comportement après le relâché. Les résultats seront ensuite diffusés via des documents et des formations dans le but de favoriser le développement d'activités de pêche durable en Guyane.

Le projet a débuté en octobre 2024 et se terminera en décembre 2026. Les premiers mois ont permis d'établir les besoins en matériel avec les pêcheurs et de lancer les commandes. Les premières missions de pêche et de suivi des animaux sont programmées en juin 2025 avec le soutien technique du Syndicat des Moniteurs Guides de Pêche de Guyane (SMGP).



En partenariat avec :



Opération soutenue par l'État dans le cadre du Fonds d'Intervention Maritime (FIM) opéré par la Direction Générale des Affaires Maritimes, de la Pêche et de l'Aquaculture (DGAMPA).



**TEMPS FORTS  
DU REG  
2024**

En cas d'observation d'une  
tortue marine ou d'un  
mammifère marin mort ou en  
détresse, contactez le REG au  
**0694 20 74 20**



## Rédaction du guide ERC à destination des acteurs impliqués dans les aménagements en zone littorale et estuarienne en Guyane (Fonds d'Intervention Maritime)

Pour faire face à l'accroissement des activités et de la population sur la région littorale de Guyane, plusieurs stratégies locales planifient le développement des infrastructures telles que les ports de commerce (Schéma d'Aménagement Régional 2016, Stratégie de l'Économie Bleue Guyane 2021). Il existe également une volonté forte sur le territoire de développer le tourisme de croisière et de s'orienter vers des activités telles que l'extraction des sables marins ou les énergies marines renouvelables. Ces activités nécessiteront la réalisation d'importants chantiers ponctuels, mais qui modifieront la pression exercée sur l'environnement côtier sur le long terme (augmentation du trafic maritime, nouvelles zones de dragage, etc.).

L'ensemble de ces projets doit bénéficier à l'économie du territoire tout en prenant en compte les fragilités du milieu marin guyanais et en s'assurant d'éviter ou de limiter les impacts sur la faune patrimoniale et protégée.

Le projet de rédaction d'un guide ERC vise à construire un document d'accompagnement à destination des porteurs de projets du développement d'activités maritimes, pour la prise en compte des impacts sur la faune marine en Guyane (dont une partie des espèces est strictement protégée ou réglementée). En s'appuyant sur des documents existants et les études réalisées en Guyane ces dernières années, ce document devra constituer une synthèse pratique et adaptée aux besoins des acteurs, permettant une appropriation rapide des enjeux et d'obtenir une vision globale des procédures à suivre et des mesures ERC à mettre en œuvre.

Ce projet s'inscrit de manière transversale dans les objectifs de plusieurs stratégies locales et nationales qui visent le développement d'une économie bleue durable et la préservation des écosystèmes marins.

C'est le cas notamment du Document Stratégie de Bassin Maritime de Guyane (DSBM) qui affiche dans ses objectifs de réduire les pressions exercées sur l'environnement par les activités et aménagements anthropiques, mais aussi de la Stratégie Nationale pour la Mer et le Littoral (SNML) qui favorise une économie bleue durable. Le projet répond également à une action spécifique du Plan National d'Actions (PNA) en faveur de la conservation du Dauphin de Guyane qui sera publié au cours de l'année 2024.

Le projet a débuté en octobre 2024 et se terminera en décembre 2025. Une synthèse bibliographique et des entretiens seront menés afin de recenser les besoins et attentes des acteurs concernés.



*Opération soutenue par l'État dans le cadre du Fonds d'Intervention Maritime (FIM) opéré par la Direction Générale des Affaires Maritimes, de la Pêche et de l'Aquaculture (DGAMPA).*

## Prestation pour une pré-évaluation de la Liste Rouge régionale des raies et requins en Guyane

En 2019, un premier travail de synthèse des connaissances sur les raies et requins a été mené en Guyane (Bordin, 2019. Synthèse des connaissances sur les raies et requins en Guyane. GEPOG/RNGC) et a permis d'établir une liste d'espèces ainsi que des recommandations sur les enjeux et les priorités d'actions. Depuis cette étude, plusieurs projets ont été menés et des données ont été récoltées. C'est pourquoi en 2024, la DGTM a missionné EDEN-I pour mettre à jour le rapport réalisé en 2019 et mener un premier travail d'évaluation régionale.

Ce projet a débuté en septembre 2024 et sera clôturé en 2025 avec le rendu d'un rapport final.

### 3- Contributions aux stratégies et initiatives locales et régionales

#### **Proposition d'un site d'intérêt pour le projet d'ISRA (*Important Shark and Rays Areas*) piloté par groupe spécialiste des requins de l'UICN**

En novembre, l'UICN a approché les acteurs du milieu marin en Guyane pour proposer des sites d'intérêt pour qui pourront être choisis comme zones d'importance pour les raies et requins (ISRA). Les ISRA sont des « portions d'habitat tridimensionnelles distinctes, importantes pour une ou plusieurs espèces de requins, qui sont délimitées et ont le potentiel d'être gérées à des fins de conservation ». Ces zones sont identifiées en évaluant les zones par rapport à des critères précis. Une proposition pour le site des Battures du Connétable a été rédigée par l'association et a été transmise le 10 décembre 2024. En effet, ce site rocheux de superficie réduite (moins de 100 ha) accueille une importante abondance et diversité d'espèces de raies et de requins, et joue un rôle particulier pour l'alimentation de ces grands prédateurs.

Les propositions qui auront été transmises pour la région de l'Atlantique sud-américain seront examinées par des experts lors d'un séminaire qui aura lieu en Uruguay du 13 au 17 janvier 2025.

#### **Participation aux ateliers du Plan National d'Actions en faveur de la conservation du Dauphin de Guyane**

Du 19 au 21 novembre 2024, EDEN-I a participé aux ateliers organisés par le GEPOG pour finaliser la rédaction du PNA Sotalie débutée en 2023. Ces rencontres ont permis de discuter des différents objectifs de la stratégie de conservation, de définir la gouvernance à venir et le rôle et l'engagement des parties prenantes dans la mise en œuvre du plan.

Les membres de l'association EDEN-I, étant impliqués depuis plus de dix ans dans les projets d'étude et de conservation du Dauphin de Guyane sur le territoire, se mobilisent donc activement pour la définition et la réalisation des actions de ce plan.

La phase 3 pour la mise en œuvre du PNA sur 10 ans sera lancée par un marché de la DGTM après la validation du plan d'actions (fin 2025-début 2026).

Par ailleurs, EDEN-I est également impliquée dans le suivi du Plan National d'Actions en faveur des tortues marines en Guyane et participe aux groupes de travail annuels.

#### **Soutien aux organismes scientifiques et acteurs de la conservation**

EDEN-I tient à apporter son soutien aux initiatives locales et régionales qui pourront améliorer la connaissance et la conservation du milieu marin. A ce titre, deux courriers de soutien ont été rédigés à destination de partenaires proches. Un premier courrier a été adressé au LEEISA (Centre du CNRS de Montabo) pour le développement de la plateforme Guyomique, dont l'objectif est d'apporter des solutions locales pour l'étude de la génomique des espèces.

Un second courrier de soutien a été rédigé pour la mise en œuvre de la Phase 2 du projet CAMAC (*Caribbean Marine Megafauna and Anthropogenic Activities*) porté par le Sanctuaire Agoa - Office Français de la Biodiversité dans la région Caraïbe. Ce projet prévoit des études et mesures pour la limitation des impacts des activités humaines sur la grande faune marine, un sujet qui se retrouve au cœur des préoccupations de l'association. EDEN-I participera ainsi activement aux sollicitations de ce programme.

## 4- Projets déposés en 2024

Plusieurs projets ont été déposés fin 2024 et feront l'objet d'un retour au premier trimestre 2025.

### Projets de connaissance et de conservation

Une demande de subvention a été présentée à la DGTM ainsi que dans le cadre de l'appel à projet « Contribution à la connaissance naturaliste » lancé par PatriNat (OFB-MNHN-CNRS-IRD) pour la réalisation de vols en ULM pour le suivi du Dauphin de Guyane. Ce projet est directement issu des actions proposées dans le cadre du PNA Sotalie. Les suivis en ULM permettront de préciser la répartition de l'espèce sur la bande côtière, de prospecter des secteurs isolés encore peu étudiés et d'identifier des secteurs à enjeux.

Un programme FEAMPA a été déposé en décembre 2024 en partenariat avec l'Observatoire PELAGIS/Université de la Rochelle. Ce projet d'ampleur consistera à produire une analyse des données d'échouages recueillies par le Réseau des Echouages de Guyane depuis 2014. Il s'agira également de mener des expérimentations sur la dérive inverse des carcasses et de renforcer la collecte de données d'échouages sur le territoire.

Des actions sur l'identification et le retrait des filets fantômes y sont également intégrées dans l'objectif de comprendre et limiter les impacts sur les populations de mammifères marins, tortues marines et de toutes les espèces impactées par les engins de pêche.

### Projets de sensibilisation/EEDD

EDEN-I est prestataire dans le cadre d'un projet déposé par l'Ifremer sur l'ADN environnemental en milieu marin (projet YANAQUA). Si ce projet est retenu, EDEN-I sera en charge de la réalisation du volet communication et EEDD du projet à travers la réalisation d'outils de communication et d'ateliers et conférences auprès des acteurs et du grand public.

Un projet d'éducation à l'environnement a été déposé dans le cadre de l'appel à projet pour la semaine de l'eau porté par l'Office de l'Eau de Guyane. Il s'agit d'organiser deux demi-journées d'ateliers et de conférences autour de la grande faune marine à destination du grand public et en partenariat avec l'association OSL. Ce projet a été accepté en décembre 2024 et sa mise en œuvre débutera dès janvier 2025.

# III- OUTILS DE COMMUNICATION

En 2024, EDEN-I s'est dotée d'un compte Facebook (53 followers), d'un compte LinkedIn (136 abonnés) et d'un compte Instagram (10 abonnés). Une dizaine d'articles ont été publiés et relayés sur ces réseaux pour promouvoir les actions et projets de l'association ainsi que des informations sur le milieu marin guyanais.

Des cartes de visite ont été confectionnées et imprimées pour être distribuées, notamment sur les stands.

Des t-shirts ont été créés gracieusement par Design&Co ([compte Instagram](#)) pour les membres et bénévoles actifs afin de favoriser la visibilité de l'association lors des actions.

Une plaquette de présentation de l'association décrivant les grands axes de travail a également été diffusée aux partenaires afin de les informer de la création de la structure et de ses objectifs.

Un site internet est en cours de construction et sera mis en ligne au premier trimestre 2025. Il constituera une vitrine des actions de l'association, mais également une source d'informations sur la biodiversité marine et une plateforme d'accès aux rapports et documents produits.

## OUTILS DE COMMUNICATION



T-shirts EDEN-I

**EDEN-i**  
Etude et préservation de la biodiversité marine

Soutenez EDEN-I avec une adhésion ou un don !

<https://www.helloasso.com/associations/eden-i/adhesions/adhesion-a-l-association-eden-i>

association.edeni@gmail.com - Rémire-Montjoly (973)

Vignette réseaux sociaux pour les adhésions



Cartes de visite

**EDEN-i**  
Association pour l'étude, la préservation et la découverte de la biodiversité marine

association.edeni@gmail.com  
06 94 31 10 84 / 07 69 00 58 04  
Rémire-Montjoly, Guyane

Retrouvez Association EDEN-I sur

Pour adhérer Rendez-vous sur HelloAsso

**EDEN-i**  
Etude et préservation de la biodiversité marine  
Association loi 1901

**ÉTUDES ET SUIVIS D'ESPÈCES**  
- Conception et mise en oeuvre de protocoles  
- Rédaction de rapports et publications scientifiques  
- Gestion et analyse de données

**PRÉSERVATION DES ECOSYSTÈMES**  
- Rédaction de stratégies et plans de gestion  
- Appui aux gestionnaires

**APPORT D'EXPERTISE**  
- Accompagnement des porteurs de projets  
- Rédaction d'états initiaux et évaluations d'impacts

**FORMATION ET SENSIBILISATION**  
- Création et diffusion de supports pédagogiques  
- Découverte et formation à la biodiversité marine

Informations et contacts

association.edeni@gmail.com  
(+594) 06 94 31 10 84  
Rémire-Montjoly, Guyane  
Siret : 92439089100019

Rendez-vous sur HelloAsso

Plaquette de présentation de l'association

# GLOSSAIRE

CACL : Communauté d'Agglomération du Centre Littoral  
CAMAC : *Caribbean Marine Megafauna and Anthropogenic Activities*  
CCOG : Communauté de communes de l'Ouest Guyanais  
CFGA : Certificat de Formation à la Gestion Administrative  
CMU : Conseil Maritime Ultramarin  
CNRS : Centre National de Recherche Scientifique  
CSRPN : Conseil Scientifique Régional du Patrimoine Naturel  
DGTM : Direction Générale des Territoires et de la Mer  
DM : Direction de la Mer  
DSBM : Document Stratégique de Bassin Maritime  
EEDD : Education à l'Environnement et au Développement Durable  
ERC : Eviter, Réduire, Compenser  
FEAMPA : Fonds Européen pour les Affaires Maritimes, la Pêche et l'Aquaculture  
FIM : Fonds d'Intervention Maritime  
GEPOG : Groupe d'Etude et de Protection des Oiseaux en Guyane  
IRD : Institut de Recherche pour le Développement  
ISRA : *Important Shark and Ray Areas*  
LEEISA : Laboratoire Ecologie, Evolution, Interactions des Systèmes Amazoniens  
MMO : *Marine Mammal Observer*  
MNHN : Museum National d'Histoire Naturelle  
OFB : Office français de la biodiversité  
OSL : *Ocean Science and Logistic*  
PAM : *Passive Acoustic Monitoring*  
PNA : Plan National d'Actions  
POLMAR : Pollution MARine  
REG : Réseau des Echouages de Guyane  
RNGC : Réserve Naturelle Nationale de l'île du Grand-Connétable  
SMGP : Syndicat des Moniteurs Guides de Pêches  
SNML : Stratégie Nationale pour la Mer et le Littoral  
UICN : Union Internationale pour la Conservation de la Nature  
ULM : Ultra Léger Motorisé